



APS Administrator.CR

Kreditní manažer v systému APS

(Rozšiřuje programový modul pro APS Administrator)

Instalační a uživatelská příručka



techfass®

1 Obsah

1	Obsah.....	2
2	Popis produktu, instalace.....	3
2.1	Stručný popis produktu	3
2.2	Minimální podmínky provozu.....	3
2.3	Instalace softwaru, bezpečnost dat a zálohování	3
3	Konfigurace programu	4
3.1	Nastavení uživatelských účtů a přístupových skupin	4
3.2	Definice modulů a osob v kreditním systému	4
4	Práce s programem	5
4.1	Hlavní okno programu.....	5
4.2	Uživatelská oprávnění.....	5
4.3	Ovládací panel.....	6
5	Moduly programu.....	7
5.1	Online	7
5.2	Archiv.....	8
5.3	Uživatelé.....	10
5.4	Operátoři.....	14
5.5	Přítomnost	16
6	Uživatelská funkce.....	17
7	Nastavení konfiguračního souboru serveru.....	18
7.1	Popis elementů a atributů konfiguračního XML souboru	18

2 Popis produktu, instalace

2.1 Stručný popis produktu

Rozšiřující modul **APS Administrator.CR** rozšiřuje programový balík **APS Administrator** o možnost používání kreditu pro platnou identifikaci na čtečce. Produkt obsahuje prostředky pro komfortní správu uživatelů a jejich kreditu a vyhodnocení prodeje kreditu operátory. Produkt je, stejně jako **APS Administrator**, navržen pro víceuživatelskou práci v prostředí sítě LAN.

2.2 Minimální podmínky provozu

Program vyžaduje zprovozněnou instalaci balíku **APS Administrator**.

Pro provoz nadstavby **APS Administrator.CR** se systémem **APS 400** je vyžadována licence **ACS.ONLINE** a licence **CR** v řídicím modulu. Pro provoz nadstavby **APS Administrator.CR** se systémem **APS mini Plus** je vyžadována licence **MLO** a licence **MCR** v každé čtečce, která je určena pro odečítání kreditu.

Program vyžaduje minimálně verzi **52** databáze **APS400nAdministrator** a aktuální verze programů. Podmínkou ke správné funkci je systém provozovat **online**.

2.3 Instalace softwaru, bezpečnost dat a zálohování

Program nainstalujte pomocí jeho instalátoru.

Použití rozšiřujícího modulu **APS Administrator.CR** nevylučuje současné použití libovolného jiného modulu programového balíku **APS Administrator**.

Díky tomu, že datové moduly softwarového rozšíření **APS Administrator.CR** se integrují přímo do základní databáze **APS400nAdministrator**, platí pro jejich zabezpečení i zálohování stejná pravidla. Více informací k tomuto tématu je uvedeno v uživatelské příručce programu **APS Administrator**.

3 Konfigurace programu

Před standardním provozem programu *APS Administrator.CR* je nutné provést sérii nastavení. Některá z těchto nastavení je nutné provést přímo v základním programu *APS Administrator*.

Pro nastavení provozních parametrů modulu *APS Administrator.CR* je nutné, aby se uživatel přihlásil s administrátorským oprávněním (*Globální (APS Administrator) – Uživatel je administrátor*)

3.1 Nastavení uživatelských účtů a přístupových skupin

Základní správa uživatelů se provádí v programu *APS Administrator* (dle přiloženého a doporučeného návodu). Program *APS Administrator.CR* slouží pouze ke správě kreditního systému.

Návody krok za krokem najdete zde:

<http://www.techfass.cz/step-by-step-guides-cz.html>

3.2 Definice modulů a osob v kreditním systému

Moduly, na kterých se má vyžadovat použití kreditu, je třeba nastavit v programu *APS Administrator*:

- *Konfigurace > Systém > Systémové moduly > Vlastnosti čtečky > Odečítat kredit v online režimu.*

Dále je třeba nastavit osoby, u kterých se bude vyhodnocovat přístup dle kreditu. V základním nastavení se kredit vyžaduje u všech osob v systému. Pro osoby, které mají mít přístup bez kreditu, je nutné v programu *APS Administrator* nastavit výjimku:

- *Osobní list uživatele > Kredit > Vyloučit osobu z používání kreditu.*

3.2.1 Nastavení administrátorských a operátorských účtů

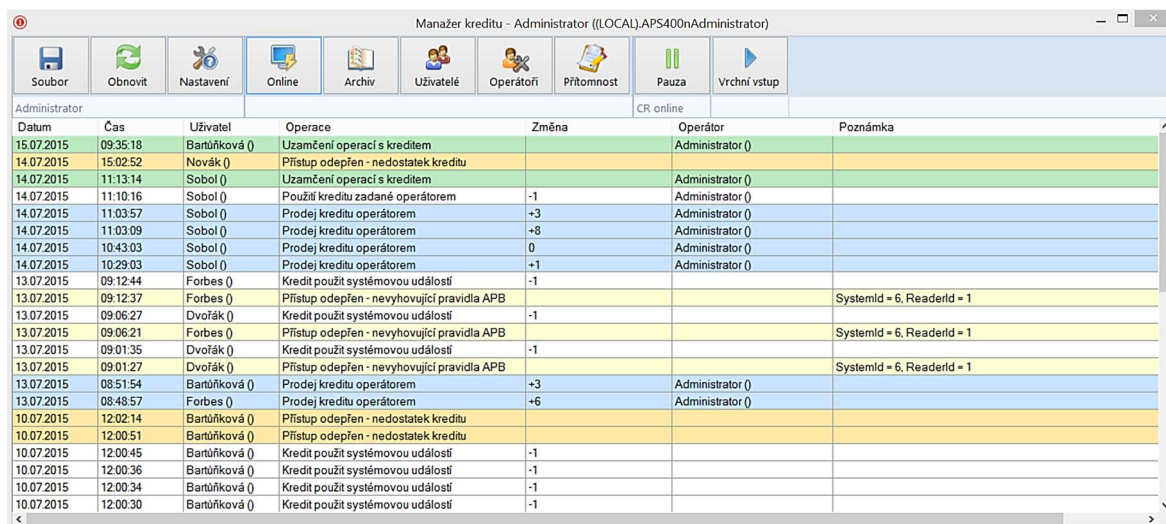
Definice osob s administrátorským nebo operátorským účtem: *APS Administrator: > Osobní listy > Přihlášení a oprávnění.*

- *Operátor kreditního systému:* Uživatel je oprávněn spravovat uživatele + uživatel je operátorem kreditního modulu.
- *Administrátor kreditního systému:* Uživatel je oprávněn spravovat uživatele + uživatel je administrátorem kreditního systému.
- *Administrátor:* Uživatel je administrátor

4 Práce s programem

4.1 Hlavní okno programu

Plocha hlavního okna programu (obr. 1) je rozdělena do několika oblastí. Program po spuštění zobrazí poslední použitý modul.



Manažer kreditu - Administrator ((LOCAL)APS400nAdministrator)

Datum	Čas	Uživatel	Operace	Změna	Operátor	Poznámka
15.07.2015	09:35:18	Bartůňková ()	Uzamčení operací s kreditem		Administrator ()	
14.07.2015	15:02:52	Novák ()	Přístup odepřen - nedostatek kreditu			
14.07.2015	11:13:14	Sobol ()	Uzamčení operací s kreditem		Administrator ()	
14.07.2015	11:10:16	Sobol ()	Použití kreditu zadané operátorem	-1	Administrator ()	
14.07.2015	11:03:57	Sobol ()	Prodej kreditu operátorem	+3	Administrator ()	
14.07.2015	11:03:09	Sobol ()	Prodej kreditu operátorem	+8	Administrator ()	
14.07.2015	10:43:03	Sobol ()	Prodej kreditu operátorem	0	Administrator ()	
14.07.2015	10:29:03	Sobol ()	Prodej kreditu operátorem	+1	Administrator ()	
13.07.2015	09:12:44	Forbes ()	Kredit použit systémovou událostí	-1		
13.07.2015	09:12:37	Forbes ()	Přístup odepřen - nevyhovující pravidla APB			SystemId = 6, ReaderId = 1
13.07.2015	09:06:27	Dvořák ()	Kredit použit systémovou událostí	-1		
13.07.2015	09:06:21	Forbes ()	Přístup odepřen - nevyhovující pravidla APB			SystemId = 6, ReaderId = 1
13.07.2015	09:01:35	Dvořák ()	Kredit použit systémovou událostí	-1		
13.07.2015	09:01:27	Dvořák ()	Přístup odepřen - nevyhovující pravidla APB			SystemId = 6, ReaderId = 1
13.07.2015	08:51:54	Bartůňková ()	Prodej kreditu operátorem	+3	Administrator ()	
13.07.2015	08:48:57	Forbes ()	Prodej kreditu operátorem	+6	Administrator ()	
10.07.2015	12:02:14	Bartůňková ()	Přístup odepřen - nedostatek kreditu			
10.07.2015	12:00:51	Bartůňková ()	Přístup odepřen - nedostatek kreditu			
10.07.2015	12:00:45	Bartůňková ()	Kredit použit systémovou událostí	-1		
10.07.2015	12:00:36	Bartůňková ()	Kredit použit systémovou událostí	-1		
10.07.2015	12:00:34	Bartůňková ()	Kredit použit systémovou událostí	-1		
10.07.2015	12:00:30	Bartůňková ()	Kredit použit systémovou událostí	-1		

Obr. 1: Hlavní okno programu

4.2 Uživatelská oprávnění

Pro práci s programem APS Administrator.CR je nutné definovat uživatelská oprávnění v programu **APS Administrator**:

Osobní list uživatele > Přihlášení a oprávnění > Kreditní systém

- **Operátor**: Operátor může spravovat kreditní operace uživatelů kreditního systému, nemá však přístupný modul **Operátoři**, který slouží pro vyhodnocení práce operátorů.
- **Administrátor**: Uživatel s právem Administrátor má přístupné veškeré moduly pro kompletní správu kreditního systému.

4.3 Ovládací panel

Ovládací panel je umístěn nahoře a obsahuje tlačítka pro ovládání základních funkcí programu a spouštění systémových funkcí.

4.3.1 Tlačítko Soubor

- **Uložit:** Uloží data z aktuálně vybraného modulu ve specifikovaném formátu.
- **Vytisknout:** Vytiskne data z aktuálně vybraného modulu.
- **Ukončit:** Ukončí program (Alt + F4).

4.3.2 Tlačítko Obnovit

Tlačítko **Obnovit** aktualizuje data na zobrazeném modulu (**Online**, **Archiv**, **Uživatelé**, **Operátoři** nebo **Přítomnost**).

4.3.3 Tlačítko Nastavení

- **Nápověda:** Zobrazí nápovědu k programu.
- **O Programu:** Zobrazí informace o programu.
- **Možnosti:** Zobrazí možnosti programu.
 - **Prostředí:** Výběr jazykové verze, počtu řádků tabulky operací, velikost písma v tabulce operací a možnost výběru pořadí zobrazených operací.
 - **Mikročtečka:** Možnost definice použití mikročtečky v programu, vyžaduje správně nastavenou obsluhu mikročtečky programem **ID Microserver 2**.
- **Změna serveru:** Umožňuje změnu serveru a databáze (program se automaticky vypne, je nutné program opět spustit).
 - V okně **Volba databázového serveru** na záložce **SQL server** vyplňte do pole **Dostupné servery** připojovací řetězec k SQL serveru (typicky **(local)**) nebo vyberte z již úspěšně připojených databází.
 - Tlačítkem **Test** lze otestovat připojení k vybranému serveru.

Možnost připojení k SQL serveru (změna serveru) se zobrazí také po spuštění programu **APS Administrator.CR**.

5 Moduly programu

5.1 Online

Modul **Online** zobrazuje vyčítané kreditní operace v programu, viz (Obr. 2).

- **Obnovit:** Tlačítko pro aktualizaci a obnovení stránky.
- **Pauza/Pokračovat:** Tlačítko pro pozastavení/spuštění vypisování online událostí (po zapnutí vyčte nejnovější akce zpětně).

Datum	Čas	Uživatel	Operace	Změna	Operátor	Poznámka
15.07.2015	09:35:18	Banůňková ()	Uzamčení operací s kreditem		Administrator ()	
14.07.2015	15:02:52	Novák ()	Přístup odepřen - nedostatek kreditu			
14.07.2015	11:13:14	Sobol ()	Uzamčení operací s kreditem		Administrator ()	
14.07.2015	11:10:16	Sobol ()	Použití kreditu zadané operátorem	-1	Administrator ()	
14.07.2015	11:03:57	Sobol ()	Prodej kreditu operátorem	+3	Administrator ()	
14.07.2015	11:03:09	Sobol ()	Prodej kreditu operátorem	+8	Administrator ()	
14.07.2015	10:43:03	Sobol ()	Prodej kreditu operátorem	0	Administrator ()	
14.07.2015	10:29:03	Sobol ()	Prodej kreditu operátorem	+1	Administrator ()	
13.07.2015	09:12:44	Forbes ()	Kredit použit systémovou událostí	-1		
13.07.2015	09:12:37	Forbes ()	Přístup odepřen - nevyhovující pravidla APB			SystemId = 6, ReaderId = 1
13.07.2015	09:06:27	Dvořák ()	Kredit použit systémovou událostí	-1		
13.07.2015	09:06:21	Forbes ()	Přístup odepřen - nevyhovující pravidla APB			SystemId = 6, ReaderId = 1
13.07.2015	09:01:35	Dvořák ()	Kredit použit systémovou událostí	-1		
13.07.2015	09:01:27	Dvořák ()	Přístup odepřen - nevyhovující pravidla APB			SystemId = 6, ReaderId = 1
13.07.2015	08:51:54	Banůňková ()	Prodej kreditu operátorem	+3	Administrator ()	
13.07.2015	08:48:57	Forbes ()	Prodej kreditu operátorem	+6	Administrator ()	
10.07.2015	12:02:14	Banůňková ()	Přístup odepřen - nedostatek kreditu			
10.07.2015	12:00:51	Banůňková ()	Přístup odepřen - nedostatek kreditu			
10.07.2015	12:00:45	Banůňková ()	Kredit použit systémovou událostí	-1		
10.07.2015	12:00:36	Banůňková ()	Kredit použit systémovou událostí	-1		
10.07.2015	12:00:34	Banůňková ()	Kredit použit systémovou událostí	-1		
10.07.2015	12:00:30	Banůňková ()	Kredit použit systémovou událostí	-1		

Obr. 2: Online okno programu

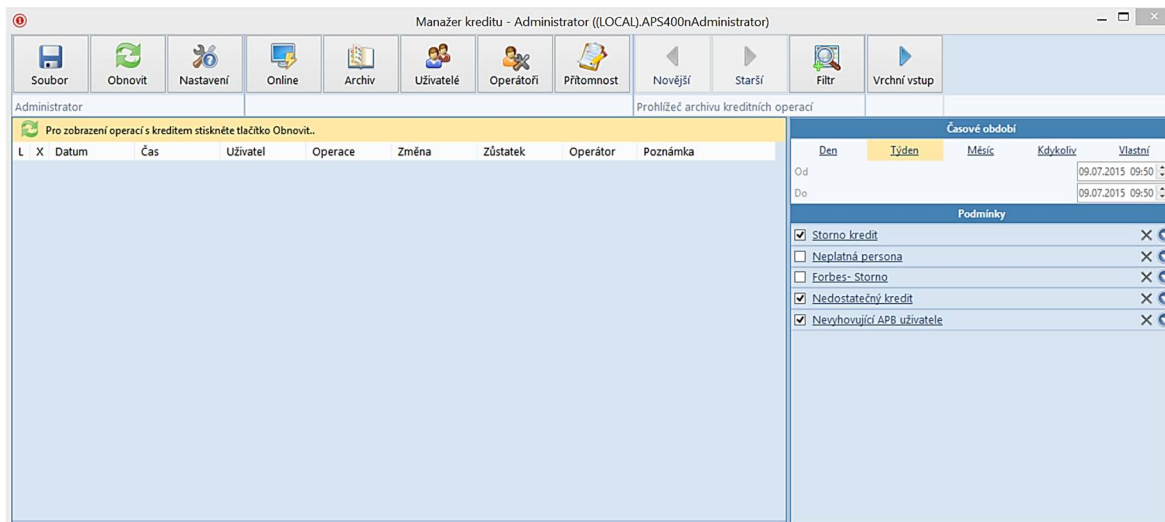
5.1.1 Popis sloupců v modulu

Tabulka v modulu **Online** je složena z následujících sloupců:

- **Datum:** Zobrazuje datum příslušné operace.
- **Čas:** Zobrazuje čas příslušné operace.
- **Uživatel:** Zobrazuje uživatele, kterého se operace týká.
- **Operace:** Zobrazuje druh operace.
- **Změna:** Zobrazuje změnu stavu kreditu u uživatele.
- **Operátor:** Zobrazuje Operátora/Administrátora, který operaci provedl.
- **Poznámka:** Zobrazuje textovou poznámku k operaci.

5.2 Archiv

Modul *Archiv* zobrazí operace kreditního systému. V archivu lze proběhlé operace filtrovat dle časového období a vlastních podmínek (Obr. 3).



Obr. 3: Okno modulu Archiv

5.2.1 Popis sloupců modulu

Tabulka modulu *Archiv* obsahuje následující sloupce:

- **Sloupec L:** Zobrazuje uzamčené operace Operátorem/Administrátorem, uzamčené operace jsou označeny ikonou zámku.

Uzamčenou operaci nelze stornovat.

- **Sloupec X:** Zobrazuje stornované operace Operátorem/Administrátorem, stornované operace jsou označeny ikonou křížku.
- **Datum:** Zobrazuje datum příslušné operace.
- **Čas:** Zobrazuje čas příslušné operace.
- **Uživatel:** Zobrazuje uživatele, kterého se operace týká.
- **Operace:** Zobrazuje druh operace.
- **Změna:** Zobrazuje změnu stavu kreditu uživatele.
- **Zůstatek:** Zobrazuje zůstatek kreditu po proběhlé operaci.
- **Operátor:** Zobrazuje Operátora/Administrátora, který operaci provedl.
- **Poznámka:** Zobrazuje informaci o systému a čtečce, kde operace nastala, nebo vlastní poznámku k operaci.

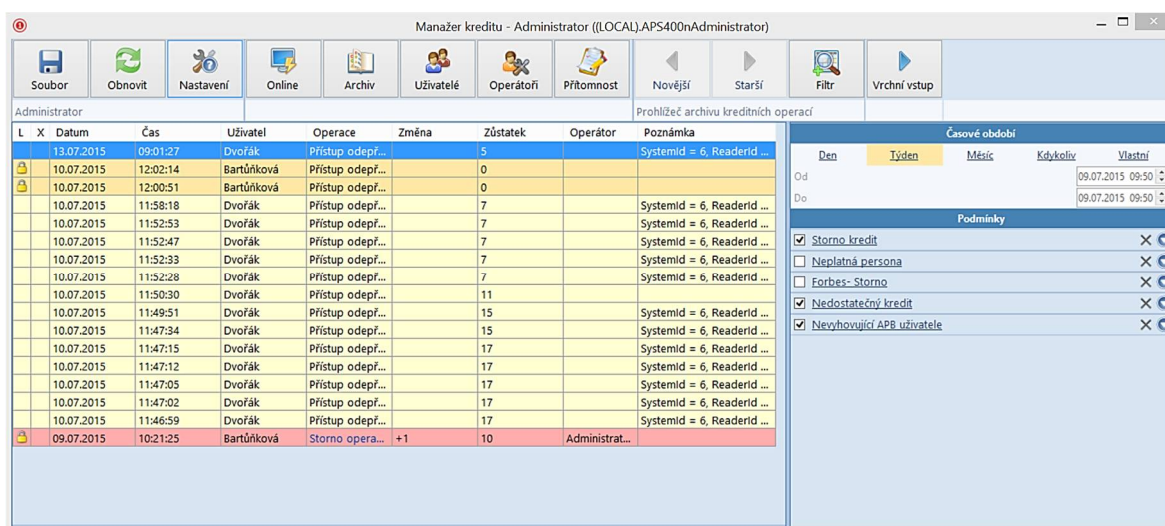
5.2.2 Časové období

Na panelu *časového období* lze nastavit časové podmínky pro zobrazení kreditních operací v daném termínu:

- **Den:** Zobrazuje všechny operace za aktuální den.
- **Týden:** Zobrazuje všechny operace za aktuální týden.
- **Měsíc:** Zobrazuje operace za aktuální měsíc.
- **Vlastní:** Zobrazuje všechny operace v definovaném termínu.

5.2.3 Podmínky

Stisknutím tlačítka **Filtr** se objeví okno pro definování vlastních podmínek filtru.



Obr. 4: Definované podmínky a zobrazené operace

V podmínce lze použít následující kritéria:

- **Uživatel:** Výběr operací týkajících se konkrétního uživatele, lze vyhledat ručně nebo načtením ID s pomocí mikročtečky.
- **Operace:** Definice typu operace pro podmínku.
- **Operátor:** Výběr operátora, který operaci vložil.

Definovanou podmínku lze použít dvěma způsoby:

- **Zahrnout:** Zobrazují se pouze operace splňující nadefinované podmínky.
- **Vyjmout:** Zobrazují se všechny operace vyjma operací, které splňují nadefinované podmínky.

Podmínku lze libovolně pojmenovat a **uložit**.

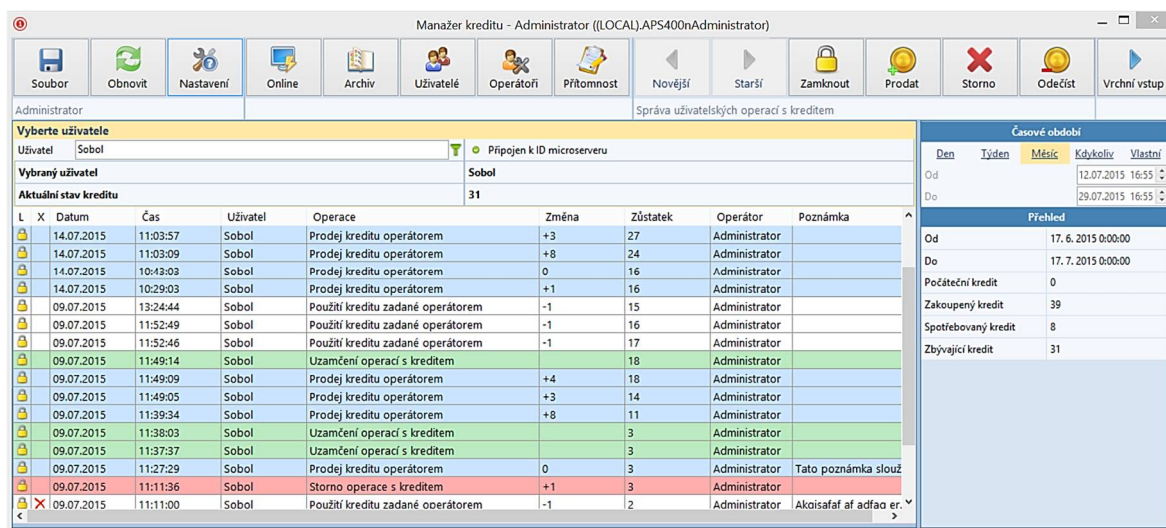
Panel **Podmínky** zobrazuje uložené podmínky, podle kterých lze filtrovat operace kreditního systému (Obr. 4). Zaškrtnutím lze podmínku zaktivovat a stiskem tlačítka **Obnovit** vyhledat požadované operace.

5.3 Uživatelé

V modulu **Uživatelé** lze spravovat kredit jednotlivých uživatelů.

Pro zobrazení **operací** konkrétního uživatele, **aktuálního stavu kreditu**, **Prodej**, **Odečtení** či **Storno** kreditu uživateli, je nutné vybrat uživatele v textovém poli **Uživatel**. Po vybrání uživatele se zobrazí všechny jeho zaznamenané operace ve vybraném časovém období a zpřístupní se tlačítka pro operace s kredity, viz (Obr. 5).

Pokud je připojena mikročtečka, lze vybrat uživatele načtením jeho ID.



Manažer kreditu - Administrator ((LOCAL)APS400nAdministrator)

Soubor Obnovit Nastavení Online Archiv Uživatelé Operátoři Přítomnost Novější Starší Zamknout Prodat Storno Odečíst Vrchní vstup

Administrator Správa uživatelských operací s kreditem

Vyberte uživatele

Uživatel: Sobol Připojen k ID microserveru

Vybraný uživatel Sobol

Aktuální stav kreditu 31

L	X	Datum	Čas	Uživatel	Operace	Změna	Zůstatek	Operátor	Poznámka
		14.07.2015	11:03:57	Sobol	Prodej kreditu operátorem	+3	27	Administrator	
		14.07.2015	11:03:09	Sobol	Prodej kreditu operátorem	+8	24	Administrator	
		14.07.2015	10:43:03	Sobol	Prodej kreditu operátorem	0	16	Administrator	
		14.07.2015	10:29:03	Sobol	Prodej kreditu operátorem	+1	16	Administrator	
		09.07.2015	13:24:44	Sobol	Použití kreditu zadané operátorem	-1	15	Administrator	
		09.07.2015	11:52:49	Sobol	Použití kreditu zadané operátorem	-1	16	Administrator	
		09.07.2015	11:52:46	Sobol	Použití kreditu zadané operátorem	-1	17	Administrator	
		09.07.2015	11:49:14	Sobol	Uzamčení operací s kreditem		18	Administrator	
		09.07.2015	11:49:09	Sobol	Prodej kreditu operátorem	+4	18	Administrator	
		09.07.2015	11:49:05	Sobol	Prodej kreditu operátorem	+3	14	Administrator	
		09.07.2015	11:39:34	Sobol	Prodej kreditu operátorem	+8	11	Administrator	
		09.07.2015	11:38:03	Sobol	Uzamčení operací s kreditem		3	Administrator	
		09.07.2015	11:37:37	Sobol	Uzamčení operací s kreditem		3	Administrator	
		09.07.2015	11:27:29	Sobol	Prodej kreditu operátorem	0	3	Administrator	Tato poznámka slouží
		09.07.2015	11:11:36	Sobol	Storno operace s kreditem	+1	3	Administrator	
		09.07.2015	11:11:00	Sobol	Použití kreditu zadané operátorem	-1	2	Administrator	Akoisafaf af adfaa er.

Časové období

Den	Týden	Měsíc	Kdykoliv	Vlastní
Od			12.07.2015 16:55	
Do			29.07.2015 16:55	

Přehled

Od	17. 6. 2015 0:00:00
Do	17. 7. 2015 0:00:00
Počáteční kredit	0
Zakoupený kredit	39
Spotřebovaný kredit	8
Zbývající kredit	31

Obr. 5: Výběr uživatele a jeho událostí

Prodat: Tlačítko slouží k prodeji (=přičtení) kreditu vybranému uživateli. Lze prodat libovolný počet kreditů a vložit doplňující informaci ke konkrétní operaci uživatele. (Obr. 6).

Prodej kreditu uživateli

Uživatel: Sobol

Aktuální kredit: 26

Prodat: 2

Nový kredit: 28

Poznámka:

Dokoupení kreditu

OK Storno Nápověda

Obr. 6: Prodej kreditu

Storno: Tlačítko slouží ke stornování kreditní operace. Stornováním operace se vytvoří operace nová, negující vybranou operaci. Zamčené nebo stornované operace nelze stornovat.

Storno operace s kreditem

Uživatel: Sobol

Aktuální kredit: 32

Operace: Prodej kreditu operátorem (+6)

Nový kredit: 26

Poznámka:

Storno operace kreditu

OK Storno Nápověda

Obr. 7: Storno kreditu

Odečíst: Tlačítko slouží k odečtení aktuálního kreditu uživatele, odečtení probíhá vždy po jednom kreditu (Obr. 8).

Odečtení kreditu

Uživatel: Sobol

Aktuální kredit: 31

Nový kredit: 30

Poznámka:

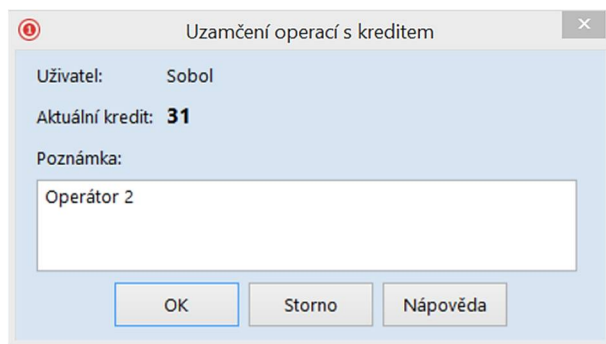
Průchod vchodem A

OK Storno Nápověda

Obr. 8: Odečítání kreditu

Funkce **odečíst** umožňuje vstup do objektu uživatelům, kteří u sebe nemají své ID. Operátor nebo administrátor kreditního systému může uživatele dohledat dle jména, následně mu umožnit vstup do objektu a odečíst kredit.

Uzamknout: Funkce slouží k uzamčení kreditních operací konkrétního uživatele. Uzamčené operace nelze zpětně stornovat (Obr. 9).



Obr. 9: Uzamčení kreditu

5.3.1 Popis sloupců modulu

Tabulka modulu **Uživatelé** obsahuje následující sloupce:

- **Sloupec L:** Zobrazuje uzamčené operace Operátorem/Administrátorem, uzamčené operace jsou označeny ikonou zámku.

Uzamčenou operaci nelze stornovat.

- **Sloupec X:** Zobrazuje stornované operace Operátorem/Administrátorem, stornované operace jsou označeny ikonou křížku.
- **Datum:** Zobrazuje datum příslušné operace.
- **Čas:** Zobrazuje čas příslušné operace.
- **Uživatel:** Zobrazuje uživatele, kterého se operace týká.
- **Operace:** Zobrazuje druh operace.
- **Změna:** Zobrazuje změnu stavu kreditu uživatele.
- **Zůstatek:** Zobrazuje zůstatek kreditu po proběhlé operaci.
- **Operátor:** Zobrazuje Operátora/Administrátora, který operaci provedl.
- **Poznámka:** Zobrazuje textovou poznámku k operaci.

5.3.2 Časové období

Na panelu *časového období* lze nastavit časové podmínky pro zobrazení kreditních operací v daném termínu:

- *Den*: Zobrazuje všechny operace za aktuální den.
- *Týden*: Zobrazuje všechny operace za aktuální týden.
- *Měsíc*: Zobrazuje operace za aktuální měsíc.
- *Vlastní*: Zobrazuje všechny operace v definovaném termínu.

5.3.3 Panel přehledu

Na panelu *Přehled* se zobrazují veškeré operace s kredity vybraného uživatele v nastaveném časovém období. Do přehledu se nezapočítávají stornované operace.

- *Počáteční kredit*: Zobrazuje počáteční kredit uživatele v daném časovém období.
- *Zakoupený kredit*: Zobrazuje zakoupený kredit uživatelem v daném časovém období.
- *Spotřebovaný kredit*: Zobrazuje spotřebovaný kredit uživatele v daném časovém období.
- *Zbývajcí kredit*: Zobrazuje zbývajcí kredit uživatele na konci časového období.

5.4 Operátoři

Modul **Operátoři** slouží k vyhodnocování operací operátorů a administrátorů kreditního systému.

V okně událostí se zobrazí všechny operace vykonané vybraným operátorem či administrátorem za vybrané časové období (Obr. 10).

L	X	Datum	Čas	Uživatel	Operace	Změna	Zůstatek	Operátor	Poznámka
		15.07.2015	13:59:30	Sobol	Použití kreditu...	-1	31	Administrat...	Průchod vch...
		15.07.2015	13:57:49	Sobol	Prodej kreditu...	+6	32	Administrat...	
		15.07.2015	09:35:18	Bartůňková	Uzamčení op...		3	Administrat...	
		14.07.2015	11:13:14	Sobol	Uzamčení op...		26	Administrat...	
		14.07.2015	11:10:16	Sobol	Použití kreditu...	-1	26	Administrat...	
		14.07.2015	11:03:57	Sobol	Prodej kreditu...	+3	27	Administrat...	
		14.07.2015	11:03:09	Sobol	Prodej kreditu...	+8	24	Administrat...	
		14.07.2015	10:43:03	Sobol	Prodej kreditu...	0	16	Administrat...	
		14.07.2015	10:29:03	Sobol	Prodej kreditu...	+1	16	Administrat...	
		13.07.2015	08:51:54	Bartůňková	Prodej kreditu...	+3	3	Administrat...	
		13.07.2015	08:48:57	Forbes	Prodej kreditu...	+6	11	Administrat...	
		10.07.2015	09:42:25	Operátor	Prodej kreditu...	+200	1200	Administrat...	
		09.07.2015	14:54:02	Operátor	Prodej kreditu...	+1000	1000	Administrat...	
		09.07.2015	14:48:21	Bartůňková	Použití kreditu...	-1	9	Administrat...	
		09.07.2015	13:57:50	Forbes	Prodej kreditu...	+4	7	Administrat...	
		09.07.2015	13:57:18	Forbes	Prodej kreditu...	+3	3	Administrat...	
		09.07.2015	13:53:04	Sovák	Prodej kreditu...	+2	2	Administrat...	
		09.07.2015	13:24:44	Sobol	Použití kreditu...	-1	15	Administrat...	

Obr. 10: Modul operátoři

Veškeré činnosti ovlivněné vybraným operátorem/administrátorem lze zamknout a zamezit tak stornování proběhlých operací. Tlačítko **Zamknout** uzamkne kreditní operace všem uživatelům, se kterými operátor pracoval ve vybraném období.

Uzamčené operace se nedají stornovat.

5.4.1 Popis sloupců modulu

Tabulka modulu **Operátoři** obsahuje následující sloupce:

- **Sloupec L:** Zobrazuje uzamčené operace Operátorem/Administrátorem, uzamčené operace jsou označeny ikonou zámku.

Uzamčenou operaci nelze stornovat.

- **Sloupec X:** Zobrazuje stornované operace Operátorem/Administrátorem, stornované operace jsou označeny ikonou křížku.
- **Datum:** Zobrazuje datum příslušné operace.
- **Čas:** Zobrazuje čas příslušné operace.
- **Uživatel:** Zobrazuje uživatele, kterého se operace týká.
- **Operace:** Zobrazuje druh operace.
- **Změna:** Zobrazuje změnu stavu kreditu uživatele.

- **Zůstatek:** Zobrazuje zůstatek kreditu po proběhlé operaci.
- **Operátor:** Zobrazuje Operátora/Administrátora, který operaci provedl.
- **Poznámka:** Zobrazuje textovou poznámku k operaci.

5.4.2 Časové období

Na panelu **časového období** lze nastavit časové podmínky pro zobrazení operací v daném termínu.

- **Den:** Zobrazuje všechny operace za aktuální den.
- **Týden:** Zobrazuje všechny operace za aktuální týden.
- **Měsíc:** Zobrazuje operace za aktuální měsíc.
- **Vlastní:** Zobrazuje všechny operace v definovaném termínu.

5.4.3 Panel přehledu

Na panelu **Přehled** se zobrazuje vybrané časové období a statistiky prodaných kreditů za vybrané časové období.

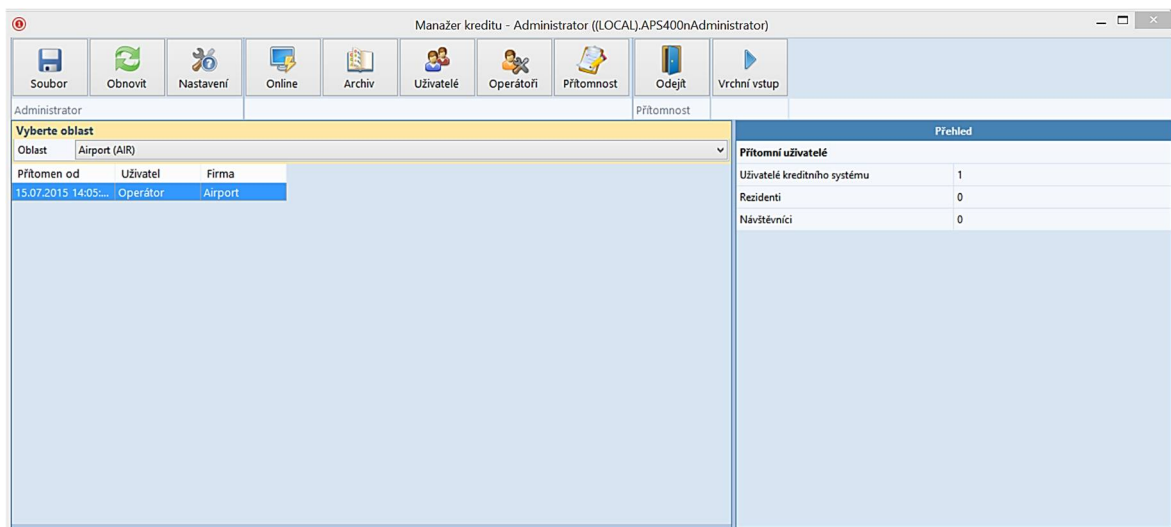
- **Brutto:** Vyjadřuje počet všech kreditních operací včetně stornovaných u vybraného Administrátora/Operátora v daném časovém období.
- **Stornováno:** Vyjadřuje počet stornovaných kreditních operací u vybraného Administrátora/Operátora v daném časovém období.
- **Celkem:** Vyjadřuje rozdíl mezi celkovým počtem prodaného a stornovaného kreditu v daném časovém období.

5.5 Přítomnost

Modul **Přítomnost** slouží k rychlému přehledu uživatelů v oblasti kreditního systému.

Modul **Přítomnost** umožňuje výběr oblastí, které jsou definovány v programu **APS Administrator** a opatřeny příznakem **Zobrazit v modulu APS Administrator.CR** viz (Obr. 11)

Oblasti musí být předem nadefinované v programu **APS Administrator** (Konfigurace > Oblasti > Nová oblast).



Obr. 11. Modul Přítomnost

Tlačítko **Odejít** v pravém horním rohu ovládacích tlačítek, slouží k odebrání uživatele z oblasti.

Tlačítko Odejít umožňuje operátorům / administrátorům uvolnit uživatele z oblasti i bez načtení jeho uživatelského ID.

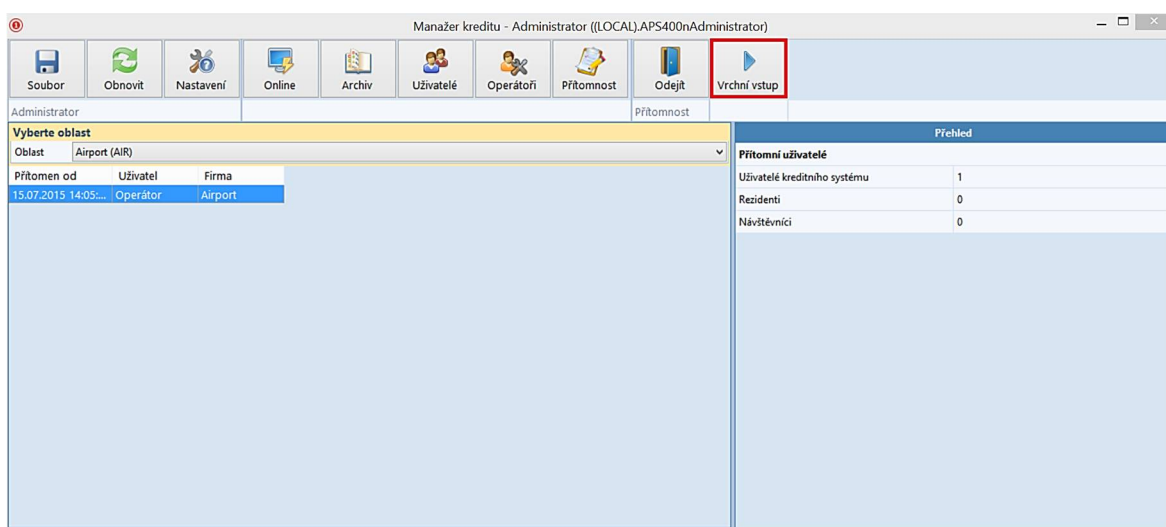
6 Uživatelská funkce

Tlačítka pro spouštění uživatelských funkcí slouží ke spouštění systémových funkcí uživatelem systému. Funkce typicky ovládá otevření dveří, brány, vjezd apod.

Funkci lze použít pro umožnění vjezdu návštěvám nepoužívající kreditní systém nebo při zapomenutí karty uživatelem.

Pokud má uživatel přiřazenou uživatelskou funkci, tlačítko této funkce se zobrazí v pravém horním rohu ovládacích panelů (Obr. 12).

Uživatelskou funkci je nutné přiřadit uživateli v programu **APS Administrator** (Osobní list > Funkční tlačítka).



Obr. 12. Okno s možností uživatelské funkce

7 Nastavení konfiguračního souboru serveru

Ve složce s konfigurací serveru (*APS Server > Program > Open folder with configuration file*) otevřete konfigurační XML soubor pro kreditní autorizaci *CreditAuthClass.config*, zde se nastavují podmínky, které musí být splněny, aby proběhla online autorizace na daném zařízení, viz příklad 1.

Podmínky se dají definovat pouze pro stav registrů v systému APS 400!

```
<?xml version="1.0" encoding="utf-8"?>
<!-- APS 400 nServer.NET - CreditAuthClass configuration file -->
<configuration>
  <Conditions>
    <RegisterCondition Name="Register 1" AuthorizationSystemId="3"
AuthorizationModuleId="3" ConditionSystemId="3" RegisterId="1"
RequiredValue="1"/>
    <RegisterCondition Name="Register 2" AuthorizationSystemId="3"
AuthorizationModuleId="4" ConditionSystemId="3" RegisterId="2"
RequiredValue="1"/>
  </Conditions>
</configuration>
```

Příklad 1. Příklad konfiguračního souboru ve formátu XML

7.1 Popis elementů a atributů konfiguračního XML souboru

Podmínky se definují jako elementy typu *RegisterCondition*, které jsou vnořené do elementu *Conditions*.

- *RegisterCondition*: Element definující podmínku pro kreditní autorizaci.

Atributy elementu *RegisterCondition*:

- *Name*: Název podmínky (libovolný).
- *AuthorizationSystemId*: ID systému, kde identifikace nastane.
- *AuthorizationModuleId*: ID modulu v systému, kde identifikace nastane, v tomto případě HW adresa čtečky
- *ConditionSystemId*: ID systému, ve kterém se nachází registr, který se vyhodnocuje (v tomto případě je to HW adresa řídicího modulu).
- *RegisterId*: ID registru definovaného ve skriptu pro daný řídicí modul (pořadové číslo).
- *RequiredValue*: Vyžadovaná hodnota registru, aby byla podmínka splněna (rozsah hodnot je 0-255).

Pokud je pro jednu čtečku definováno více podmínek, musí být splněny všechny, aby se identifikace dále vyhodnocovala (při nesplnění jakékoliv podmínky je výsledek identifikace *Neplatné ID*).