

APS Administrator.GS

Grafická nadstavba pro vizualizaci systémů APS

(rozšiřující programový modul pro APS Administrator)

Instalační a uživatelská příručka



techfass[®]

1 Obsah

1	Obsah.....	2
2	Popis produktu, instalace.....	3
2.1	Stručný popis produktu	3
2.2	Požadavky na hardware a softwarové prostředí.....	3
2.3	Instalace software, bezpečnost dat a zálohování	3
3	Počáteční nastavení	4
3.1	Příprava před spuštěním programu.....	4
3.2	První spuštění programu APS Administrator.GS	4
3.3	Přihlášení do programu	5
3.4	Úrovně oprávnění pro práci s modulem APS Administrator.GS.....	5
4	Konfigurace programu	6
4.1	Nastavení.....	6
4.2	Design mód.....	6
5	Běh programu	14
5.1	Stav připojení	14
5.2	Ovládání programu	14

2 Popis produktu, instalace

2.1 Stručný popis produktu

Rozšiřující modul **APS Administrator.GS** rozšiřuje programový balík **APS Administrator** (viz. <http://www.techfass.com/>) o modul pro vizualizaci stavu modulů v systémech APS na mapovém podkladu. Modul je schopen zpracovat vícevrstvé mapové podklady, je kompatibilní se systémy APS mini Plus a APS 400. Produkt je, stejně jako AP Administrator, navržen pro víceuživatelskou práci v prostředí sítě LAN.

2.2 Požadavky na hardware a softwarové prostředí

Nároky na hardwarové vybavení serveru a klientských počítačů jsou úměrné celkovému zatížení systému. Jeho volbu doporučujeme konzultovat s dodavatelem systému. Doporučeným operačním systémem je **Windows 10** a **.NET Framework 4.6.1**.

2.3 Instalace software, bezpečnost dat a zálohování

Software je instalován s pomocí vlastního instalačního balíčku **msi**. Protože je navázán na programový balík APS Administrator, je nutné jej instalovat až po instalaci programů APS Administrator a APS Server. Požadovaná verze databáze je 80.

Použití rozšiřujícího modulu **APS Administrator.GS** nevylučuje současné použití libovolného jiného rozšiřujícího modulu pro **APS Administrator**.

Díky tomu, že se datové moduly softwarového rozšíření **APS Administrator.GS** se integrují přímo do databáze APS Administrator, platí pro jejich zabezpečení i zálohování stejná pravidla. Více informací k tomuto tématu je uvedeno v uživatelské příručce programu **APS Administrator**.

Program má smysl provozovat pouze při **online běžící komunikaci**. Jak **komunikační**, tak **databázová** služba tedy musí být trvale spuštěny.

3 Počáteční nastavení

3.1 Příprava před spuštěním programu

Základní konfiguraci je vhodné provést *až po dokončení všech kroků pro standardní konfiguraci systému*. Nejprve je třeba nastavit komunikaci v programu *APS Server*, přenést struktury připojených systémů do databáze programu *APS Administrator*, nastavit přístupová oprávnění, vytvořit uživatele, atd.

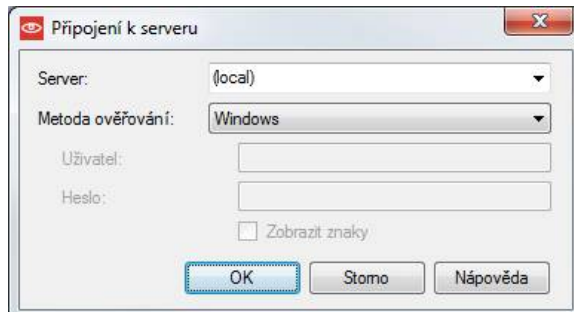
Má-li být *APS Administrator.GS* provozován na jiném počítači, než na kterém běží komunikační služba, nastavte v menu *Konfigurace > Systém* na záložce *Připojení* v oblasti *Komunikace se systémy* hodnotu *IP adresa APS Serveru* na *skutečnou IP adresu komunikačního serveru* (pokud ponecháte hodnotu *127.0.0.1*, bude program fungovat pouze lokálně).

Dále je vhodné nastavit vybraným uživatelům *úroveň oprávnění pro práci s modulem APS Administrator.GS*. Popis úrovní a možností práce s programem je popsán v kapitole 3.4.

3.2 První spuštění programu APS Administrator.GS

Po prvním spuštění programu je nutné *nakonfigurovat připojení k SQL serveru*.

V konfiguračním dialogu (*obr. 1*) je třeba do pole *Server* vyplnit název SQL serveru, ke kterému se chcete připojit.



Obr. 1: Připojení k serveru

Zvolte způsob *autentizace*, případně doplňte *Id uživatele* a *heslo*. Parametry pro připojení k SQL serveru jsou stejné pro programy *APS Administrator.GS* i *APS Administrator*.

Dialog je možné později vyvolat volbou *Nastavení – Změna SQL serveru*.

3.3 Přihlášení do programu

Dialog pro *přihlášení k programu* (obr. 2) je zobrazen ihned po připojení k SQL serveru.



Obr. 2: Přihlášení uživatele

Pro přihlášení k programu *vyberte požadovaného uživatele* ze seznamu oprávněných uživatelů, *vyplňte příslušné heslo* a klikněte na tlačítko *OK*.

Jméno aktuálně přihlášeného uživatele je zobrazeno pod tlačítky horní lišty.

Pro pozdější vyvolání nabídky přihlášení použijte tlačítko *Přihlásit* na horní liště.

Pro odhlášení uživatele použijte tlačítko *Odhlásit* na horní liště programu.

3.4 Úrovně oprávnění pro práci s modulem APS Administrator.GS

Úroveň oprávnění pro práci s modulem *APS Administrator.GS* je možné definovat v programu *APS Administrator*.

Pro definici úrovně oprávnění *vyberte příslušný osobní list obsluhy* a zvolte příkaz *Editovat* z kontextového menu. Program zobrazí osobní list uživatele, kde na záložce *Přihlášení a oprávnění* vyplňte *přihlašovací jméno* a nastavte *přihlašovací heslo*. Po nastavení těchto údajů lze strážným nastavit úroveň oprávnění zaškrtnutím příslušné možnosti v seznamu *Oprávnění*.

Úroveň oprávnění definuje možnosti práce s modulem *APS Administrator.GS* takto:

- *Uživatel bez oprávnění* – Nemůže provádět žádné úkony, nemá k dispozici žádné informace.
- *Uživatel je oprávněn sledovat online stavy systému* – tento uživatel je oprávněn sledovat online stavy všech modulů na mapových podkladech tak, jak je celá vizualizace nadefinována.
- *Uživatel je oprávněn spouštět systémové funkce* – V tomto případě má uživatel navíc možnost spouštět funkce Vzdálené otevření dveří na vybraných modulech APS mini Plus nebo uživatelské funkce systému na vybraných modulech systému APS 400.
- *Uživatel je oprávněn prohlížet archiv událostí* – V tomto případě má uživatel navíc možnost online číst systémové události z archivu událostí.
- *Uživatel je administrátor* – Plný přístup k programu včetně definice vizualizace (Design mód)

4 Konfigurace programu

Konfiguraci programu může provádět pouze uživatel s oprávněním *Uživatel je administrátor*. Po jeho přihlášení jsou k dispozici následující možnosti.

4.1 Nastavení

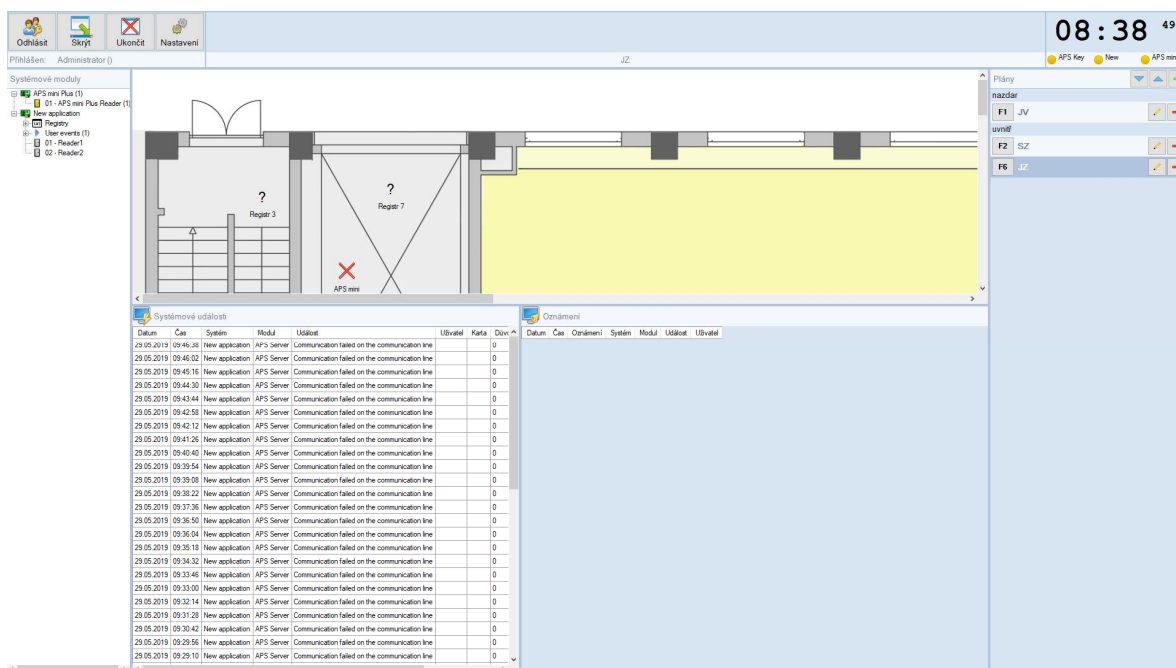
Nastavení programu obsahuje možnosti otevřít *Design mód*, ve kterém je možné definovat veškeré vizuální a funkční konfigurace modulu, změnit *jazykové prostředí* programu či definovat nové *připojení k databázovému serveru*.

Změnu jazykového prostředí je možné provést v dialogu dostupném po volbě *Nastavení* (horní lišta) - *Prostředí*. Po výběru preferovaného jazyka uložte nastavení tlačítkem *OK*.

Pokud je nutné nově definovat připojení k databázovému serveru, zvolte možnost *Nastavení – Změna SQL Serveru*.

4.2 Design mód

Design mód (obr. 3) umožňuje definovat veškeré vizuální a funkční konfigurace programového modulu APS Administrator.GS. Tuto možnost má pouze uživatel s oprávněním *Uživatel je administrátor*. Design mód se zapíná a vypíná volbou *Nastavení – Design mód*.



Obr. 3: Design mód

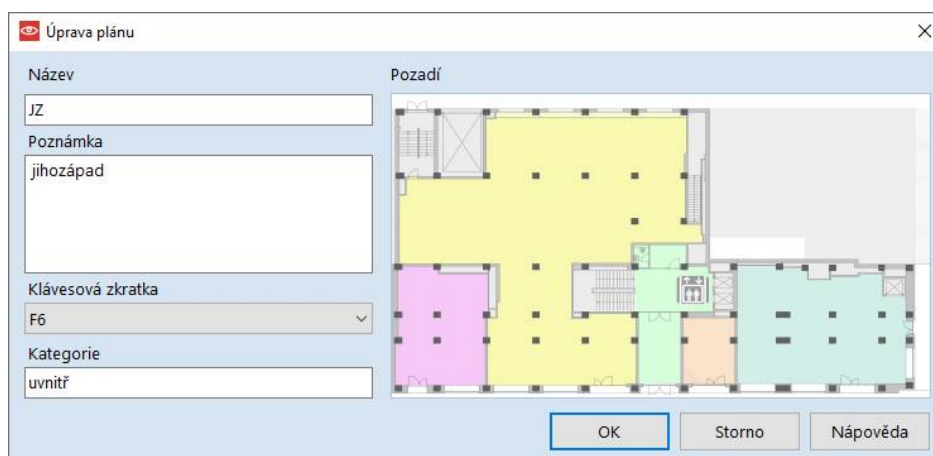
V levé části okna programu je uveden *seznam systémů* a modulů tak, jak je uložen v databázi. V prostřední části je zobrazen *mapový podklad vybraného plánu s rozmístěnými symboly*. V pravé části je k dispozici *seznam plánů* a *prostředky k jeho editaci*. Ve spodní části programu jsou zobrazovány *události systému online vyčítané* z databáze a *oznámení* – to jsou významné události opatřené příslušným příznakem v programu APS Administrator.

4.2.1 Správa plánů

Seznam plánů je zobrazen v *pravé části* okna programu.

Pro *přidání* nového plánu stiskněte tlačítko **+** (*plus*). Pro *odstranění* vybraného plánu stiskněte tlačítko **–** (*minus*). Pro *změnu pořadí* v seznamu vybraného plánu použijte tlačítka s šipkami *Přesunout níž* a *Přesunout výš*. Pro *změnu nastavení* vybraného plánu vyberte možnost *Upravit plán* (symbol tužky).

Při *vytváření* nebo *změně plánu* (obr. 4) vyplňte *název plánu* a textový popis vložte do pole *Poznámka*.



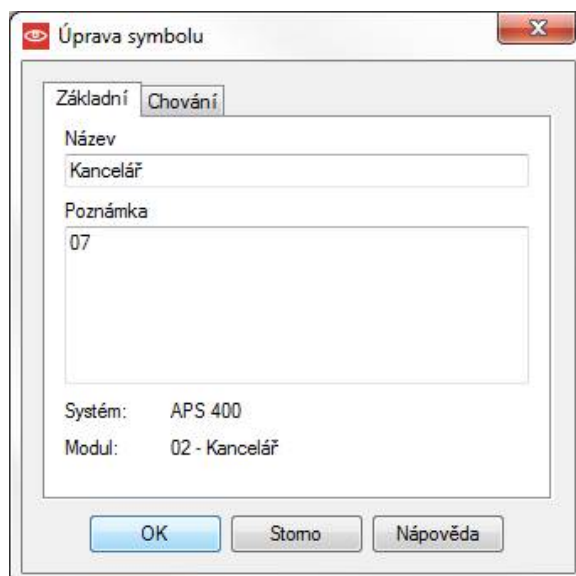
Obr. 4: Úprava plánu

Volitelně nastavte *klávesovou zkratku*, kterou budete moci používat k přepínání plánu v runtime módu. Další možností je nastavení *Kategorie* – jednotlivé plány jsou potom zobrazovány v hlavním okně seřazené podle kategorie, kategorie jsou řazeny podle abecedy. V pravé části je po vyvolání *kontextové nabídky* k dispozici možnost *otevřít soubor s mapovým podkladem* (jpeg, png, bmp). Pro uložení nastavení plánu zvolte možnost *OK*, pro zrušení změn použijte tlačítko *Storno*.

4.2.2 Správa symbolů

Správa symbolů na plánu se provádí systémem *posouvání symbolů myší*. Pro vložení nového symbolu na vybraný plán *přetáhněte* z oblasti *Systémové moduly čtecí modul reprezentovaný ikonou dveří* a označením *na mapový podklad plánu*. U systémů *APS 400* lze na půdorys plánu přetáhnout rovněž *Registry* a *Uživatelské funkce*. Symbol lze na mapovém podkladu dále posouvat. *Další nastavení* vlastností symbolu lze provést úpravou jeho vlastností, tato možnost je dostupná volbou *Vlastnosti* z kontextové nabídky. Symbol lze *smazat* volbou *Smazat* z kontextové nabídky.

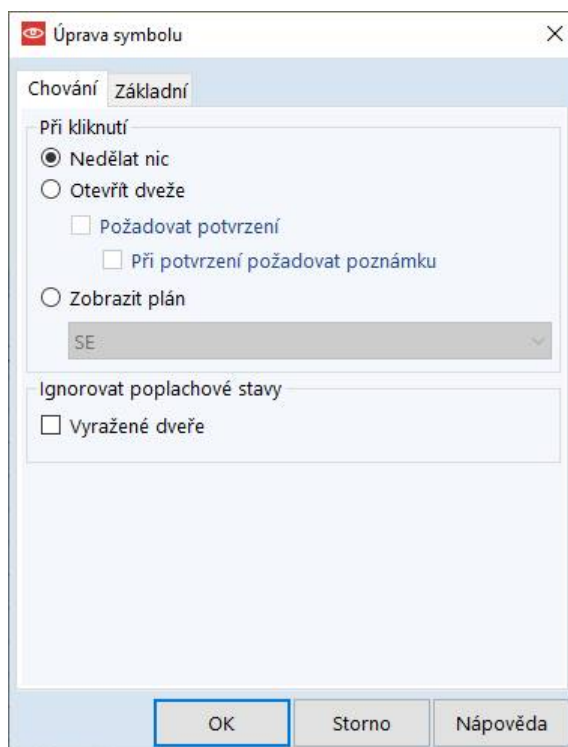
Základní vlastnosti symbolu (obr. 5) jsou k dispozici na záložce *Základní*.



Obr. 5: Úprava symbolu – základní

Pole **Název** je textové označení symbolu viditelné na mapovém podkladu v runtime módu, Pole **Poznámka** je potom doplnění textové informace, které se zobrazí jako nápovědný text při najetí myši nad daný symbol. Ve spodní části je uvedena **příslušnost** daného modulu **k systému** a jeho jednoznačné rozlišení s pomocí **HW adresy a označení** v databázi.

Na záložce **Chování** (obr. 6) lze modulům **APS mini Plus** nastavit možnost **Vzdáleného otevření dveří** po kliknutí na daný symbol v runtime módu.



Obr. 6: Chování modulu APS mini plus

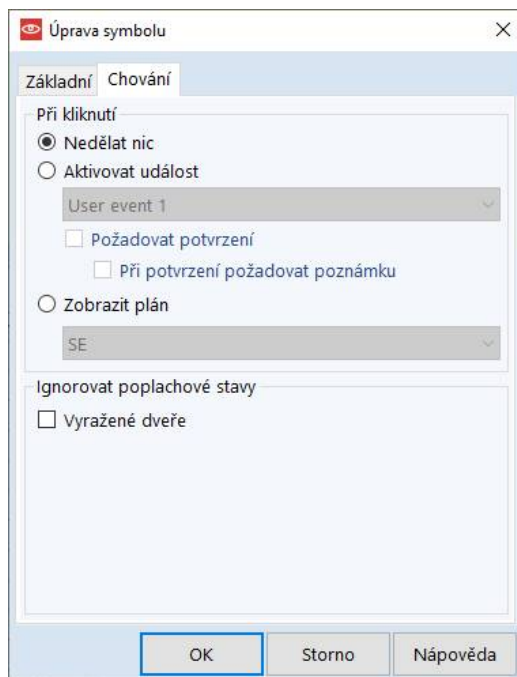
Tato možnost je povolena výběrem možnosti **Otevřít dveře**. Pokud je vyžadována před spuštěním této funkce kontrolní otázka, zaškrtněte rovněž možnost **Požadovat potvrzení**.

Pokud je vyžadováno zadání textové poznámky (např. jako důvod pro otevření dveří), zvolte možnost *Při potvrzení požadovat poznámku*.

Další možností je po kliknutí přepnout mapový podklad. Pro tuto funkci vyberte možnost *Zobrazit plán* a vyberte plán, který se má zobrazit.

Pokud je zaškrtnuta volba *Ignorovat poplachové stavy – Vyražené dveře*, je v případě poplachového stavu „vyražené dveře“ zobrazen modul ve stavu otevřené dveře (bez vizualizace poplachu).

Na záložce **Chování** (obr. 7) lze modulům **APS 400** na stavit možnost aktivace **uživatelské funkce systému** po kliknutí na daný symbol v runtime módu.



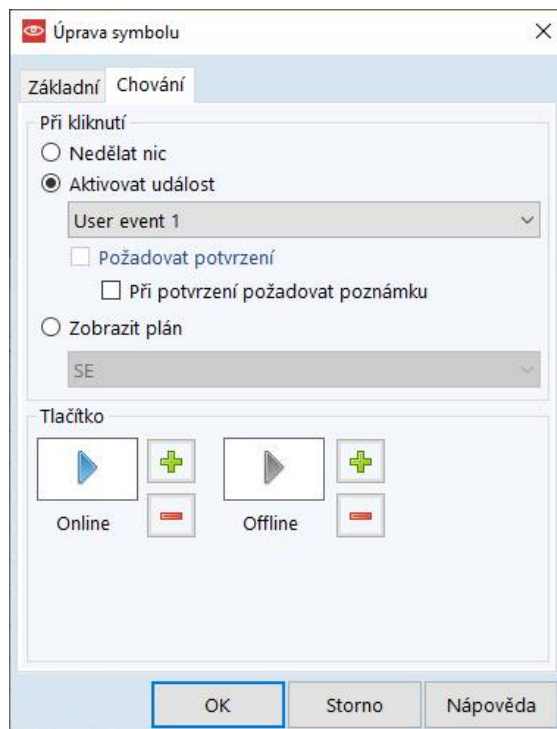
Obr. 7: Chování modulu APS 400

Tato možnost je povolena výběrem možnosti **Aktivovat uživatelskou funkci**. Poté je třeba **vybrat příslušnou uživatelskou funkci**, která bude po kliknutí na symbol spuštěna. Pokud je vyžadována před spuštěním této funkce kontrolní otázka, zaškrtněte rovněž možnost **Požadovat potvrzení**. Pokud je vyžadováno zadání textové poznámky (např. jako důvod pro spuštění uživatelské události), zvolte možnost **Při potvrzení požadovat poznámku**.

Další možností je po kliknutí přepnout mapový podklad. Pro tuto funkci vyberte možnost **Zobrazit plán** a vyberte plán, který se má zobrazit.

Pokud je zaškrtnuta volba **Ignorovat poplachové stavy – Vyražené dveře**, je v případě poplachového stavu „vyražené dveře“ zobrazen modul ve stavu otevřené dveře (bez vizualizace poplachu).

Dalším typem symbolu je *Uživatelská funkce* (APS 400) (obr. 8).

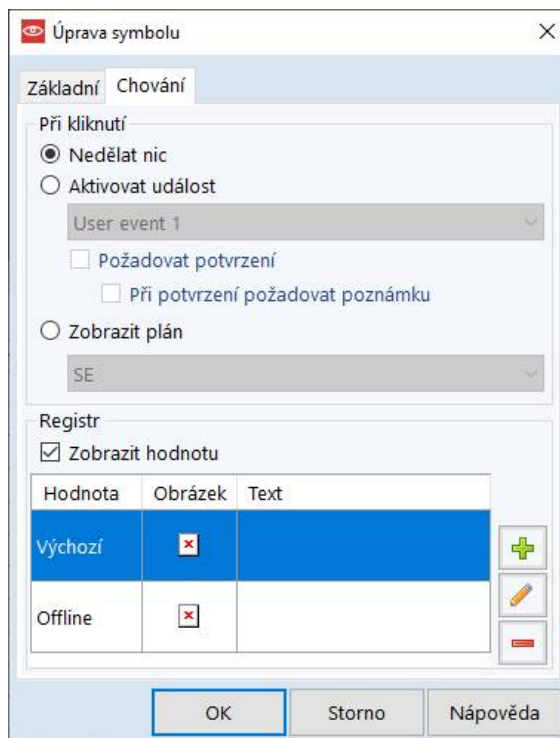


Obr. 8: Chování uživatelské funkce

Definice chování při kliknutí je stejná jako u čtečky APS 400, liší se pouze ve vizualizaci.

Symbolu lze nastavit zobrazovaný obrázek v online a offline stavu. Po stisknutí tlačítka *plus* lze vybrat příslušný obrázek, tlačítkem *minus* je obrázek odebrán.

Dalším typem symbolu je **Registr** (APS 400) (obr. 9).



Obr. 9: Chování registru

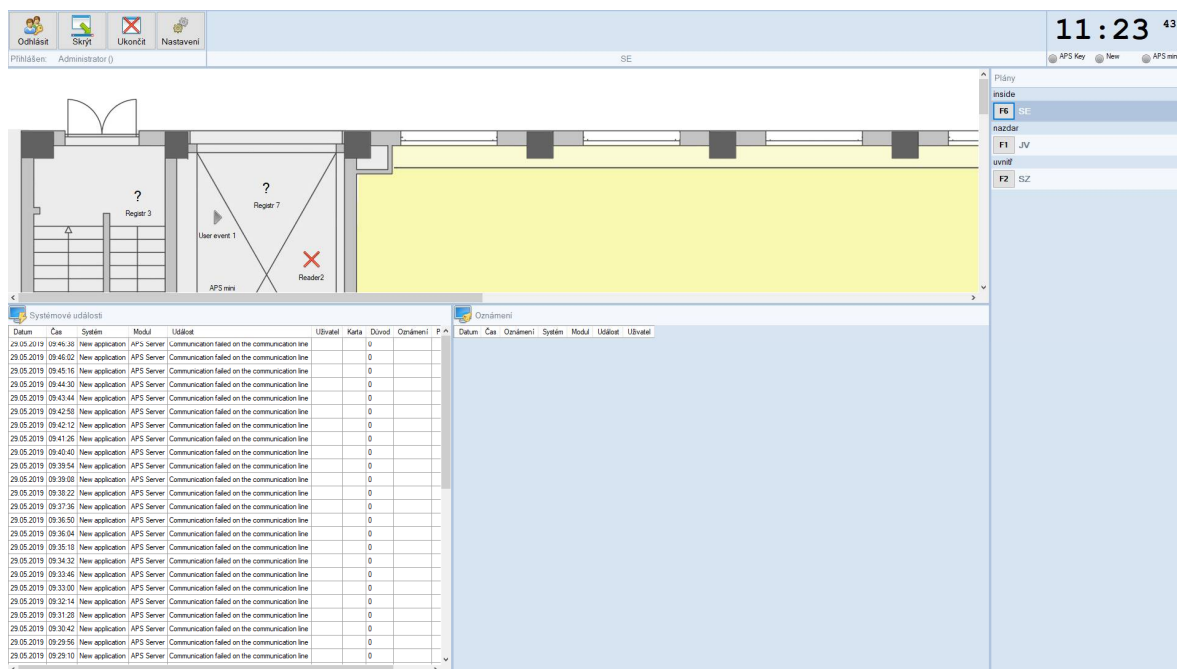
Definice chování při kliknutí je stejná jako u čtečky APS 400, liší se pouze ve vizualizaci.

Symbolu lze nastavit možnost Zobrazit hodnotu – v tom případě se kromě obrázku zobrazuje rovněž text nastavený pro danou hodnotu.

Registr může nabývat hodnot 1-255. Ve spodní tabulce lze potom přiřadit obrázek a text ke každé hodnotě. Tyto vlastnosti jsou potom zobrazeny v programu, jakmile registr dosáhne příslušné hodnoty.

5 Běh programu

Standardní běh programu probíhá v tzv. **Runtime módu** (obr. 10). To je stav, kdy program běží v celoobrazovkovém režimu a je online připojen ke komunikačnímu a databázovému serveru.



Obr. 10: Standardní běh programu (Runtime mód)

5.1 Stav připojení

Stav připojení je indikován v pravé horní části programu. Pokud je navázáno připojení k databázovému serveru, **hodiny běží**, v opačném případě je zobrazen nápis **CHYBA**.

Pokud **nelze navázat připojení** ke komunikačnímu serveru, je **ikona komunikace** u jednotlivých systémů **zobrazena šedě**.

V **okamžiku připojování** k serveru je **ikona oranžová**, jakmile se program **připojí**, je **ikona zelená**. Pokud existují **problémy** v komunikaci **mezi serverem** a **kunikační linkou**, je **ikona** zobrazena **červeně**.

Pokud **vypadne spojení** mezi serverem a čtecími moduly, jsou **všechny nedostupné moduly** zobrazeny **šedě**.

5.2 Ovládání programu

Při běhu programu jsou na vybraném plánu zobrazeny **aktuální stavy všech symbolů definovaných v design módu**. Mezi jednotlivými plány se lze **přepínat** s pomocí **klávesových zkratk** (F1-F12 definované v design módu) nebo výběrem plánu **myší**. Na vybraných čtecích modulech může uživatel s dostatečným oprávněním provádět funkce **Vzdálené otevření dveří** nebo spouštět **Uživatelské funkce systému**. Ve spodní části je zobrazen **online vyčítaný archiv událostí** s barevným zvýrazněním prioritních událostí.

Pro posun mapového podkladu lze kromě využití postranních posuvníků rovněž použít nástroj „*ručička*“. Ten je automaticky aktivován při stisknutí levého tlačítka myši na mapovém podkladu mimo aktivní ikony.

Pro *minimalizaci programu* do *oznamovací oblasti* (system tray) použijte tlačítko *Skrýt* na horní liště programu. Pro ukončení programu použijte tlačítko *Ukončit*.

Minimalizovaný program opět *maximalizujete kliknutím* na symbol programu v oznamovací oblasti.

Program je *automaticky maximalizován* v případě, že dojde k vyčtení *prioritní události* (tedy takové, která má definovanou jakoukoliv úroveň výstrahy).

Online vyčítání událostí lze *zastavit* a *opět spustit* s pomocí *tlačítka*, které se nachází vpravo nahoře v oblasti systémových událostí.

V oblasti *Oznámení* jsou zobrazeny prioritní události, které mohou vyžadovat potvrzení obsluhou programu. Nastavení těchto událostí se provádí v programu APS Administrator.